

PiranhaMax30

**Ръководство за експлоатация в
режим Сонда (Transducer)**



Съдържание:

Потребителски режими	4
Сонарна технология PiranhaMax	4
Сонар Single Beam.....	4
Какво се вижда на екрана	4
Включване и изключване (ON и OFF)	5
Система от менюта.....	6
Light (Светлина)	6
Sensitivity (Чувствителност)	6
Обхват на дълбочината (Depth Range).....	7
Увеличаване (Zoom).....	7
Chart Speed (Скорост на движение на информацията по екрана).....	7
Аларма за риба (Fish Alarm)	8
Аларма за дълбочина (Depth Alarm)	8
Филтър	8
Потребителски режим	8
Меню SetUp	8
Контраст (Contrast)(Меню SetUp)	9
Fish ID+ (Меню SetUp)	9
Изображение на дъното	10
Аларма на батерията (Меню SetUp)	10
Език (Меню SetUp: Само за продажби извън САЩ)	11
Мерни единици (Меню SetUp)	11
Поддръжка.....	11
Откриване и отстраняване на проблеми	12
1. Нищо не се случва, когато включите уреда	12
2. Сондата не може да бъде открита	12
3. Върху екрана не се появяват показания за дъното.....	12
4. При работа в много плитка вода има празноти в показанията за дъното и противоречиви цифрови показания за дълбочината.	12
5..... Уредът се включва, преди да сме натиснали бутона POWER-MENU, и не може да се изключи.....	12
6. Екранът започва да избледнява. Картината не е така контрастна, както обикновено.	13
7..... На екрана се показват множество черни точки при висока скорост и настройване на голяма чувствителност.....	13
Покупки извън САЩ.....	13
Спецификации.....	13

Благодарим Ви!

Благодарим Ви, че избрахте Humminbird – фишфайндери номер 1 в Америка. Репутацията на Humminbird се създаде благодарение на конструирането и производството на висококачествено и напълно надеждно морско оборудване. Вашият Humminbird е създаден така, че да може да се използва безпроблемно дори и при най-сурови морски условия. Ако случайно се наложи ремонт на Humminbird ние осигуряваме изключително изгодна политика на сервизно обслужване - безплатно през първата година след покупката и на разумна цена след изтичане на едногодишната гаранция. За повече подробности вижте гаранционната карта към вашето устройство. Препоръчваме ви да прочетете това Ръководство за експлоатация много внимателно, за да можете да се възползвате от всички възможности, които Humminbird предоставя.

Устройството PiranhaMax30 е комбинирано, което ви позволява да изберете или режим Сонда (Transducer), или потребителски режим SmartCast . Това ръководство се отнася само за режим на работа Сонда. За информация във връзка с режим на работа SmartCast, вж. Ръководството за експлоатация в режим SmartCast, което също е включено в комплекта. Комплектът включва:

- Контролна глава PiranhaMax30
- Един усъвършенстван дистанционен сонарен сензор (ДСС) – RSS™
- Ръководство за експлоатация PiranhaMax30 SmartCast
- Портативна сонда
- Настоящото ръководство за експлоатация на сондата
- Портативна кутия

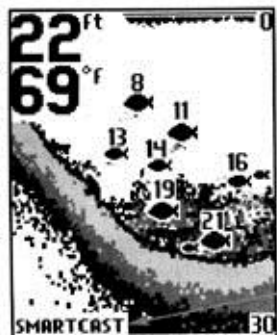
Ако липсва някой от тези компоненти, моля, обадете се на нашия ресурсен център на потребителя или посетете нашия интернет сайт.

ВНИМАНИЕ! За да избегнете сблъскване, засядане на дъното, повреди на лодката или наранявания, не трябва да използвате настоящото устройство като помощно навигационно средство. Когато лодката се движи, дълбочината на водата може да се променя твърде бързо и да нямате време да реагирате. Винаги карайте лодката с много бавна скорост, ако имате съмнения, че водата е плитка или има подводни обекти.

ВНИМАНИЕ! Долната част на сонарният сензор ДСС не трябва да се държи, когато сонарът работи, тъй като това може да причини физически дискомфорт и може да доведе до наранявания.

ВНИМАНИЕ! Разглобяване и ремонт на това електронно устройство трябва да се извършва само от оторизирания персонал в сервиз. Всяко преправяне на серийния номер или опит да се поправи оригиналното оборудване или аксесоари от неотризирани лица прави гаранцията невалидна. Отварянето и/или ремонта на това устройство може да доведе до излагане на вредното влияние на олово под формата на припой.

ВНИМАНИЕ! Този продукт съдържа олово, химическо вещество, което е известно, като причиняващо рак, вродени деформации и нарушения на репродуктивните способности на човека.



Потребителски режими

PiranhaMax30 има два различни потребителски режима:

SmartCast: Този потребителски режим позволява да ползвате PiranhaMax30 с усъвършенстван Дистанционен сонарен сензор (ДСС)

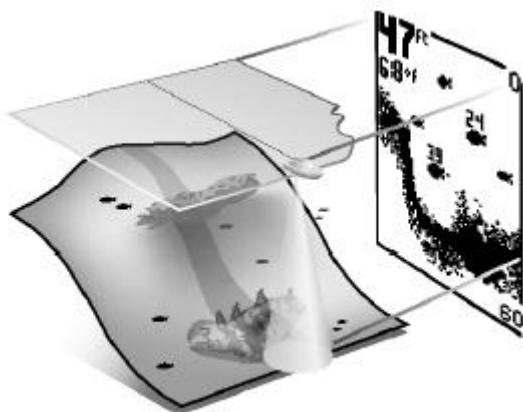
Сонда (Transducer): Този потребителски режим позволява да ползвате PiranhaMax30 с портативна сонда.

Показва режим SmartCast

Сонарна технология PiranhaMax

Устройството PiranhaMax е най-лесният за използване фишфайндер. Риболовците трябва само да го включат и да ловят. PiranhaMax определя дълбочината автоматично и прави настройки, така че дъното и рибата да се виждат на екрана.

PiranhaMax използва сонарна технология, за излъчване на звукови вълни от сондата във водата. Отразеното "ехо" се показва на екрана, при което се създава много прецизна картина на подводния свят, включваща разстоянието до подводни обекти като дъно, риба и структура.



Сонар Single Beam

Когато се използва с портативната сонда, PiranhaMax30 използва сонарна система с 200 kHz единичен лъч и област на покритие от 20°. Дълбочинната способност се влияе от фактори като например скорост на лодката, действие на вълните, твърдост на дъното, водни условия и инсталация на сондата.

Какво се вижда на екрана

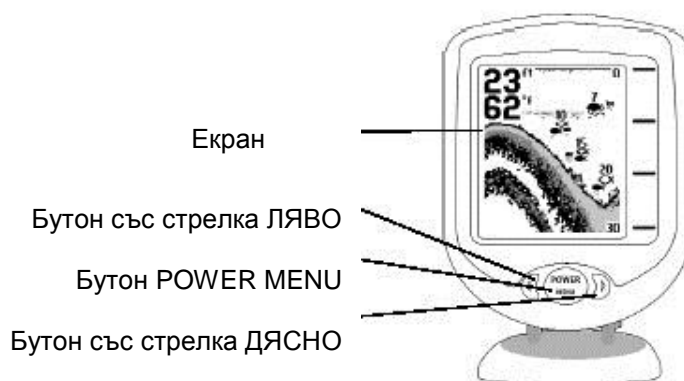
PiranhaMax представя подводната информация в лесно разбираема форма. Горната част на екрана съответства на повърхността на водата на нивото на сондата, а долната част на екрана съответства на обхвата на дълбочината (Depth Range), автоматично избран за текущата дълбочина на водата. Контурът на релефа на дъното се променя при промяна на дълбочината под лодката. Цифровите показания осигуряват точна информация за дълбочината, рибата и температурата на водата.



При движение на лодката се показват промените на терена и дъното. Рибя, стръв и термоклини (подводни температурни промени) се появяват, когато бъдат засечени. Подводните условия са много променливи, така че е необходим известен опит и умения за тълкуване, за да се установят всички предимства на PiranhaMax – използвайте горната картинка като указател за най-типичните условия и се упражнявайте с PiranhaMax над дъна, които са ви познати.

Включване и изключване (ON и OFF)

Натиснете и отпуснете бутона POWER-MENU, за да включите PiranhaMax. Изключването става чрез натискане и задържане на бутона POWER-MENU, докато уредът не се изключи.



Когато PiranhaMax се включи, временно се появява менюто Start-Up. От това меню можете да изберете или Start-Up, или Simulator (Симулатор), или SetUp. Ако не извършите никаква операция, устройството ще превключи към нормален режим на работа във вода.



- За работа във вода използвайте Start-Up.
- Използвайте Simulator, за да се научите, посредством симулирани сонарни данни, как да използвате системата. Достъпът до Simulator се осигурява чрез еднократно натискане на бутона със стрелка RIGHT (надясно).
- Използвайте SetUp, за да се покажат на екрана допълнителни менюта за настройка; достъпът до SetUp се

осигурява чрез двукратно натискане на бутона със стрелка RIGHT (надясно) (за повече информация виж Меню SetUp)

Система от менюта

Достъпът до настройките на PiranhaMax се осигурява от опростена система от менюта. За да активирате системата от менюта, натиснете бутона POWER-MENU. За да извикате отделните менюта за настройка на PiranhaMax едно след друго, натискайте неколккратно бутона POWER-MENU. Когато дадено меню е на екрана, използвайте бутоните със стрелки Right (надясно) или Left (наляво), за да регулирате настройките на менюто. Настройките на менютата автоматично изчезват от екрана след няколко секунди. В нормален (Normal) режим на работа много от записаните в паметта настройки няма да се върнат към предварително зададените стойности след изключване на уреда. За повече подробности виж Избор на всяко отделно меню.

ЗАБЕЛЕЖКА: Всеки път, когато се натисне бутонът POWER-MENU, светва фоновата светлина за по-лесно виждане през нощта. Задайте настройката LIGHT на менюто, за да остане включена фоновата светлина.

ЗАБЕЛЕЖКА: Ако от Start-Up менюто е избран режим на работа Simulator и сондата е включена, някои промени в настройките на менюто ще бъдат запазени в паметта дори и след изключване на устройството. Промените в настройките на менюто няма да бъдат запазени от режим на работа Simulator, ако не е включена сонда.

ЗАБЕЛЕЖКА: Включването на опцията SetUp меню от основното меню (Main Menu) осигурява достъп до допълнителни SetUp менюта. (За повече информация виж SetUp меню)

Light (Светлина)



(Настройката не се запазва в паметта)

Натиснете и задръжте бутона POWER-MENU, докато се покаже LIGHT. Използвайте фоновата светлина при нощен риболов. Изберете 0(Off)(Изключено) или от 1 до 5, за да активирате фоновата светлина на желаната от вас степен. (0 до 5, предварително зададена настройка = 0)

ЗАБЕЛЕЖКА: При портативните PiranhaMax продължителната работа на фоновата светлина значително намалява живота на батерията.



Sensitivity (Чувствителност)

(Настройката се запазва в паметта)

Натиснете бутона POWER-MENU, докато се покаже SENSITIVITY. Чрез Sensitivity се определя количеството на детайлите, които ще се показват на екрана. С увеличаване на чувствителността се показват повече сонарни отражения от малки рибки и плуващи във водата предмети; така че е възможно екранът да се задръсти. Когато се работи в много бистра вода или на големи дълбочини, повишената чувствителност дава възможност да се видят по-слабите отражения, които може да представляват интерес. С намаляване на чувствителността се отстраняват ненужните подробности от екрана, които понякога се появяват в мътна вода. Ако чувствителността е настроена на много ниско ниво, на екрана може да не се видят много сонарни отражения, които биха могли да са от риба. (0 – 10, предварително зададена настройка = 5)

Обхват на дълбочината (Depth Range)



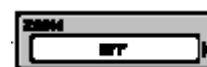
(Настройките не се запазват в паметта)

Натиснете бутона POWER-MENU, докато се покаже DEPTH RANGE. Предварително зададената настройка е Автоматичен (Automatic). При работа в автоматичен режим най-долният обхват се настройва от устройството, така че да следва дъното.

(Auto, от 15 до 600 фута, предварителна настройка = Auto)

ЗАБЕЛЕЖКА: При ръчен режим на работа, ако дълбочината е по-голяма от настроената обхват на дълбочината, дъното няма да се показва на екрана. Изберете AUTO, за да се върнете към автоматичен режим на работа.

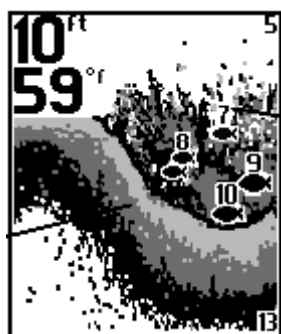
Увеличаване (Zoom)



(Настройките не се запазват в паметта)

Натиснете бутона POWER-MENU, докато се покаже ZOOM. Изберете Auto, за да увеличите пространството около дъното, за да откриете риби и предмети, които се намират близо до дъното, и може да не се виждат по време на нормален режим на работа. Когато режимът ZOOM е настроен на Auto, показанията за горния и долния обхват на дълбочината се настройват автоматично, така че пространството над и под дъното да се показва на екрана. Изберете OFF, за да се върнете в нормален режим на работа. (OFF, Auto (Автоматичен), Manual Ranges (Ръчно настройване на обхвата), предварително зададена настройка = Off)

Увеличено дъно с повече детайли



Горна граница на увеличение

Структура

Долна граница на увеличаване



Chart Speed (Скорост на движение на информацията по екрана)

(Настройката се запазва в паметта)

Натиснете бутона POWER-MENU, докато се покаже CHART SPEED. Изберете настройка от 1 до 5, за да намалите или увеличите скоростта на движение на информацията. На 1 се настройва най-ниската, а на 5 – най-високата скорост на движение на информацията по екрана. Chart Speed определя скоростта, с която сонарната информация се движи по екрана и следователно – количеството детайли, които се показват. При по-висока скорост се показва повече информация и тя е предпочитана от повечето въдичари; но сонарната информация се придвижва по екрана бързо. При по-ниска скорост

информацията се задържа по-дълго време върху екрана, но детайлите, за дъното и рибата се компресират и може да станат трудни за тълкуване. (1 до 5, предварително зададена настройка = 5)

Аларма за риба (Fish Alarm)



(Настройката се запазва в паметта)

Натиснете бутона POWER-MENU, докато се покаже FISH ALARM. Изберете Off за изключване на алармата или един от следните символи за настройка на алармата. Алармата подава сигнал, когато PiranhaMax открие риба, която съответства на настройката на алармата. Алармата за риба подава сигнал само, ако Fish ID+ също е настроена в положение On.



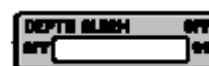
Само големи риби

Само големи/средни риби

Всички риби

(Off (изключено), Large (Голяма), Large/Medium (Голяма/Средна), All (Всички), предварителна настройка = Off)

Аларма за дълбочина (Depth Alarm)



(Настройката се запазва в паметта)

Натиснете и задръжте бутона POWER-MENU, докато се покаже DEPTH ALARM. Изберете или Off за изключване на алармата, или стойности от 3 до 99 фута, за да настроите алармата. Доловим звук се появява, когато дълбочината е равна на или по-малка от настроената. (Off (изключено), 3 до 99, предварителна настройка = Off)

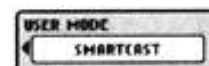
Филтър



(Настройката се запазва в паметта)

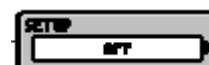
Натиснете бутона POWER-MENU, докато се покаже FILTER. Изберете или Off, или On. Функцията Filter настройва филтъра на сонара, за да може да се ограничи влиянието върху екрана на източници като мотора на лодката, турбуленция или на други сонарни устройства. (On, Off, предварителна настройка = Off)

Потребителски режим



Натиснете бутона POWER-MENU, докато се покаже USER MODE. С USER MODE се избира потребителският режим. (SMARTCAST, TRANSDUCER)

Меню SetUp



(Настройката не се запазва в паметта)

Натиснете бутона POWER-MENU, докато се покаже SetUp. Изберете или Off, или On. (On, Off, предварителна настройка = Off)

Когато изберете SetUp ще получите достъп до менюта, които не са част от основното меню (Main Menu). След като изберете SetUp, при всяко натискане на бутона POWER-MENU, на екрана една по една ще се явяват опциите от SetUp менюто. SetUp менюто включва следните възможности за избор:

- Контраст (Contrast)
- Fish ID+
- Изображение на дъното (Bottom View)
- Аларма за батерията (Battery Alarm)
- Език (Language) (само за модели, продавани извън САЩ)
- Мерни единици (Units) (само за модели, продавани извън САЩ)

За да излезете от менюто SetUp, трябва да преминете през всички възможности за избор.



Контраст (Contrast)(Меню SetUp)

(Настройката се запазва в паметта)

Уверете се, че меню SetUp е избрано и натиснете бутона POWER-MENU, докато се покаже CONTRAST. Изберете настройки от 1 до 5 (1 до 5, предварително зададена настройка = 3)

Преминете през всички опции на менюто SetUp, за да излезете от него.



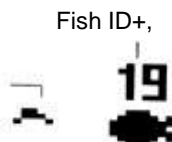
Fish ID+ (Меню SetUp)

(настройките се запазват в паметта)

Уверете се, че меню SetUp е избрано и натиснете бутона POWER-MENU, докато се покаже FISH ID+. Изберете или Off (изключено), за да видите “необработено” сонарно отражение, или On (включено), за да видите символите “рибка”. Функцията FISH ID+ използва усъвършенствана обработка на сигнала, за интерпретиране на сонарното отражение, и изобразява символа “рибка”, когато са изпълнени много подробни изисквания. На екрана ще се покаже определен брой възможни отражения със съответната им дълбочина. (On, Off, предварително избрано = On).

Преминете през всички опции на менюто SetUp, за да излезете от него.

Необработен сонарно изображение



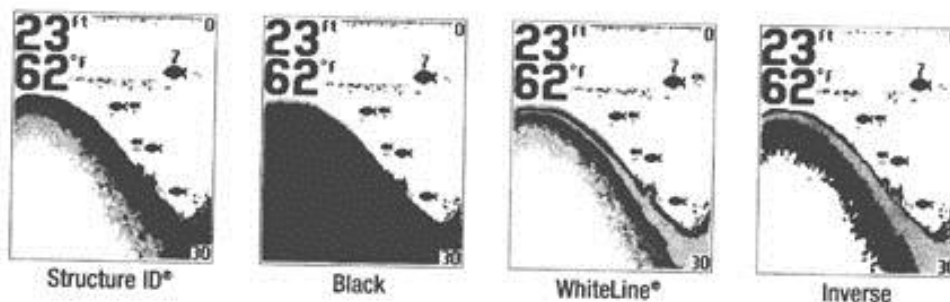
Изображение на дъното



(Меню SetUp)

(настройката се съхранява в паметта)

Уверете се, че менюто SetUp е избрано и натиснете бутона POWER-MENU, докато се появи BOTTOM VIEW. BOTTOM VIEW избира метода, който се използва, за представяне на дъното, и структурата върху екрана. (Structure ID, Black, WhiteLine®, Inverse, предварително зададена настройка = Inverse)



Structure ID+ представя слабите сигнали като светли пиксели, а силните сигнали като тъмни пиксели. Предимството на това е, че силните сигнали ще се виждат ясно на екрана.

Black (черно дъно) показва всички пиксели под контура на дъното като черни, независимо от силата на сигнала. Предимството на това е, че се осигурява силен контраст между дъното и другите сонарни отражения върху екрана.

WhiteLine подчертава най-силните сонарни отражения в бяло, при което се получава ясно очертан контур. Предимството на това е, че дъното се очертава ясно на екрана.

Inverse е метод, при който слабите сигнали се показват с тъмни пиксели, а силните – с по-светли пиксели. Предимството на това е, че се слабите сигнали ще се виждат ясно на екрана.

Преминете през всички опции на менюто SetUp, за да излезете от него.



Аларма на батерията (Меню SetUp)

(настройката се съхранява в паметта)

Уверете се, че менюто SetUp е избрано, след това натиснете бутона POWER-MENU, докато се появи BATTERY ALARM. Изберете Off или от 8.5 до 13.5 V. Алармата на батерията звъни, когато входящото напрежение на батерията е равно на или по-малко от настройката на менюто. (Off, от 8.5 до 13.5 V, предварително зададена настройка = Off)

Преминете през всички опции на менюто SetUp, за да излезете от него.



Език (Меню SetUp: Само за продажби извън САЩ)

(настройката се съхранява в паметта)

Уверете се, че менюто SetUp е избрано, след това натиснете бутона POWER-MENU, докато се покаже LANGUAGE. (само за устройства, предназначени за продажба извън САЩ и Канада)

LANGUAGE избира езика, на който се появяват менютата (настройките могат да бъдат различни, предварително избрана настройка = английски)

Преминете през всички опции на менюто SetUp, за да излезете от него.

Мерни единици (Меню SetUp)

(настройката се съхранява в паметта)



Уверете се че менюто SetUp е избрано, след което натиснете бутона POWER-MENU, докато се покаже UNITS. (само за устройства, предназначени за продажба извън страната). UNITS избира мерните единици (футове/F, метри/C, фатоми/C, предварително избрана настройка = метри/C, където F означава Фаренхайт, а C – Целзий)

Преминете през всички опции на менюто SetUp, за да излезете от него.

Поддръжка

PiranhaMax е създаден така, че да работи безпроблемно в продължение на години, без почти никаква поддръжка. Следвайте тези прости процедури, за да сте сигурни, че вашето устройство PiranhaMax ще продължи да работи безпроблемно и качествено.

Ако устройството бъде напръскано със солена вода, избършете засегнатата повърхност с кърпа, напоена със сладка вода. За почистване на екрана не използвайте химически почистващи препарати за стъкло - това може да причини напукване на екрана.

При почистване на защитния LCD екран използвайте гюдерия и неабразивни меки почистващи препарати. Не забърсвайте докато има нечистотии или масло върху екрана. внимавайте да не надраскате екрана. ако лодката ви остане във водата за дълго време, водната растителност може да намали ефективността на работа на сондата. Периодично почиствайте предната част на сондата с течен перилен препарат.

Ако лодката ви остава за дълго извън водата, може да е необходимо известно време за намокряне на сондата, когато лодката бъде върната във водата. Към повърхността на сондата може да се прилепят малки въздушни мехурчета и това да наруши правилната и работа. Тези мехурчета се разпръскват след известно време, но ако искате, може да избършете предната част на сондата с пръсти, след като тя вече е във водата.

Не оставяйте устройството в затворена кола или багажник – много високите температури при топло време може да повредят електрониката.

Откриване и отстраняване на проблеми

Не се опитвайте да поправяте сами PiranhaMax. В устройството няма части, които потребителят може да поправя сам, а освен това са необходими специални инструменти и техники за сглобяване, за да се осигури водонепропускливостта на кожуха на уреда. Ремонтите трябва да се правят само от оторизирани техници на Humminbird. Много поръчки за ремонт, получавани в Humminbird се отнасят до уреди, които всъщност не се нуждаят от поправка. Тези уреди се връщат с коментар “не е открита повреда”. Ако имате проблеми с вашия уред PiranhaMax, използвайте дадените по-долу насоки за откриване и отстраняване на проблеми, преди да се обадите в Ресурсния център на потребителя или да ни изпратите уреда за ремонт.

1. Нищо не се случва, когато включите уреда

Проверете връзките в двата края на захранващия кабел. Уверете се , че кабелът е свързан правилно към надежден източник на енергия – червеният кабел се свързва към плюс, черният – към минус или се заземява. Уверете се, че наличното напрежение е в границите между 10 и 20 VDC.

Проверете захранването на PiranhaMax. Възможно е захранващият кабел да е сложен неправилно в клемата. Уредът няма да работи, ако клемата е обърната. Проверете контактите от задната страна на уреда, за да се уверите, че няма корозия.

2. Сондата не може да бъде открита

PiranhaMax може да установява дали има свързана сонда. Когато включите уреда, ако се получи съобщение “transducer not connected” (сондата не е свързана), се уверете, че сондата е свързана с уреда посредством подходящ кабел. Освен това проверете от край до край кабела на сондата за наличие на прекъсвания, усукване или разрези по външната му обвивка. Също така проверете дали сондата е напълно потопена във водата. Ако сондата е свързана към уреда посредством ключ, временно свържете сондата директно към уреда и опитайте отново. Ако след всички тези действия не бъде открита причината, вероятно самата сонда е повредена. Ако връщате уреда за ремонт, се уверете се че сте поставили сондата в комплекта.

3. Върху екрана не се появяват показания за дъното.

Ако дълбочината е много голяма, може да се наложи ръчно да се увеличи настройката на чувствителността, за да се поддържа графичното изображение на дъното. Проверете от край до край кабела на сондата за наличие на прекъсвания, усуквания или разрези по външната му обвивка. Ако нито едно от тези действия не разреши проблема, вероятно самата сонда е повредена. Ако връщате уреда за ремонт, се уверете, че сте поставили сондата в комплекта.

4. При работа в много плитка вода има празноти в показанията за дъното и противоречиви цифрови показания за дълбочината.

PiranhaMax работи надеждно във вода, дълбока 3 или повече фута (0.9 метра). Не забравяйте, че дълбочината се мери от сондата, а не от повърхността на водата.

5. Уредът се включва, преди да сме натиснали бутона POWER-MENU, и не може да се изключи.

Проверете кабела на сондата – ако външната обвивка на кабела е срязана и кабелът е в контакт с открит метал, трябва да поправите кабела посредством

изолирбанд. Ако няма проблем с кабела, откачете сондата от уреда и вижте дали проблемът е разрешен, за да се уверите, че именно това е бил източникът на проблема.

6. Екранът започва да избледнява. Картината не е така контрастна, както обикновено.

Проверете входящото напрежение. PiranhaMax няма да работи, когато входящото напрежение е под 10 VDC.

7. На екрана се показват множество черни точки при висока скорост и настройване на голяма чувствителност.

Виждате шум или смущения, които може да са предизвикани от една от следните няколко причини. Шумът може да е причинен от електронни устройства. Изключете всички близкостоящи електронни уреди и вижте дали проблемът изчезва. Освен това шумът може да е причинен и от двигателя. Ако смущенията се дължат на шума на двигателя, проблемът ще се увеличи при работа на по-високи обороти. Повишете скоростта на мотора при стационарно положение на лодката, за да отстраните тази причина. Кавитации от перката също може да се появят като шум върху екрана. Ако сондата е монтирана много близко да перката, генерираната турбуленция може да смути сонарния сигнал. Уверете се, че сондата е монтирана най-малко на 15" (380 мм) от перката.

Покупки извън САЩ

Международните дистрибутори осигуряват отделна гаранция за уреди, продавани извън Съединените щати. Таза гаранция де дава от местния дистрибутор и този дистрибутор поддържа сервизното обслужване на уреда. Гаранциите са валидни само в съответните райони на дистрибуция. Уреди, закупени в САЩ или Канада трябва да бъдат върнати в нашия завод в САЩ за сервизно обслужване.

Спецификации

Дълбочинни възможности	600 ft (180 m)
Изходящо напрежение	100 Watts (RMS)
Работна честота на сонара	200 kHz Single Beam (Единичен лъч)
Област на покритие на сонара	20° @ -10 dB
LCD екран	160V x 132 H
Сонда	XPT-9-20-T
Дължина на кабела на сондата	20ft (6 m)
Изисквания за хранване на контролната глава	8 алкални батерии AA 1.5 V (не са включени в комплекта)